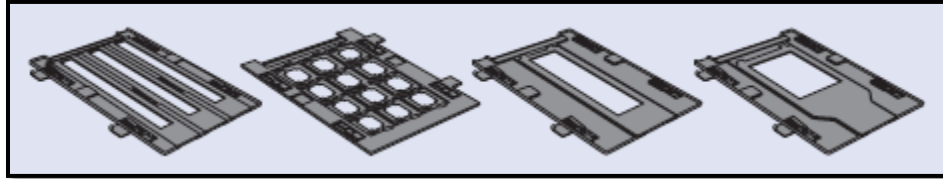


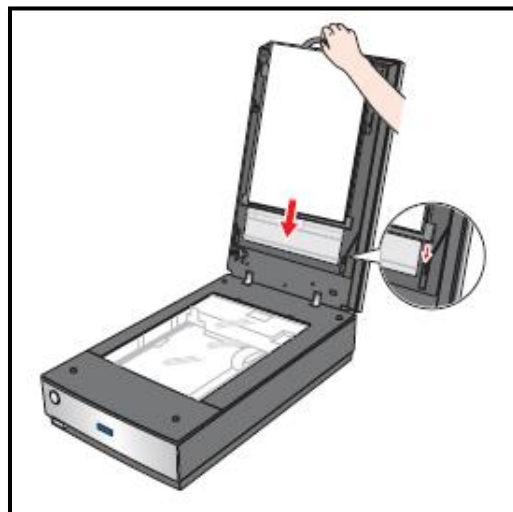
Guide de numérisation d'images

Étape 1 : Installation des diapositives

Avant de commencer, demandez au bureau de l'aide au lecteur à l'étage pour les supports : diapositives 35 mm, bandes de films 35 mm, format moyen 6 x 20 cm (2,4 x 7,9 po) et 10,2 x 12,7 cm (4 x 5 po).



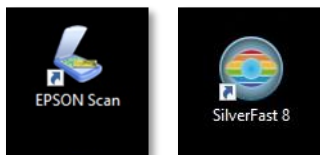
Si vous numérisez des photos, demandez au bureau de l'aide au lecteur à l'étage pour obtenir le cache pour documents. Vous devrez le fixer au capot du numériseur.



Si vous numérisez à l'aide des supports, comme pour des diapositives, le cache pour documents n'est pas nécessaire. Le numériseur est donc déjà prêt à être utilisé.

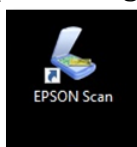
Étape 2 : Préparer le poste de migration numérique

Pour la numérisation d'images (photos, diapositives et négatifs), deux logiciels vous sont offerts. Vous trouverez, sur le bureau, les icônes EPSON Scan et SilverFast.



Étape 2.1. : EPSON Scan

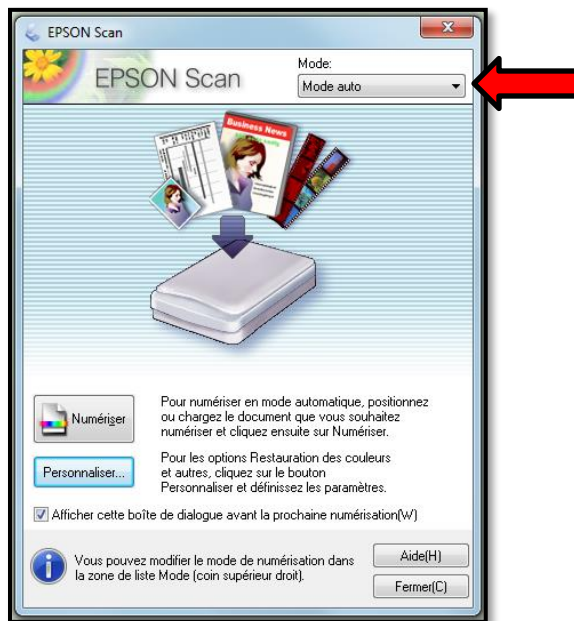
Vous trouverez un raccourci sur le bureau pour le logiciel « EPSON Scan ».



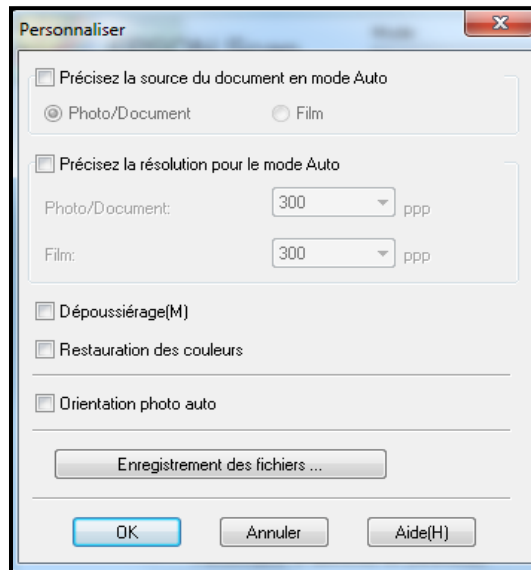
Ce logiciel vous offre trois modes de numérisation : auto, loisirs et professionnel. Les explications pour chacun de ces modes se trouvent sur les pages suivantes.

2.1.1. Mode auto

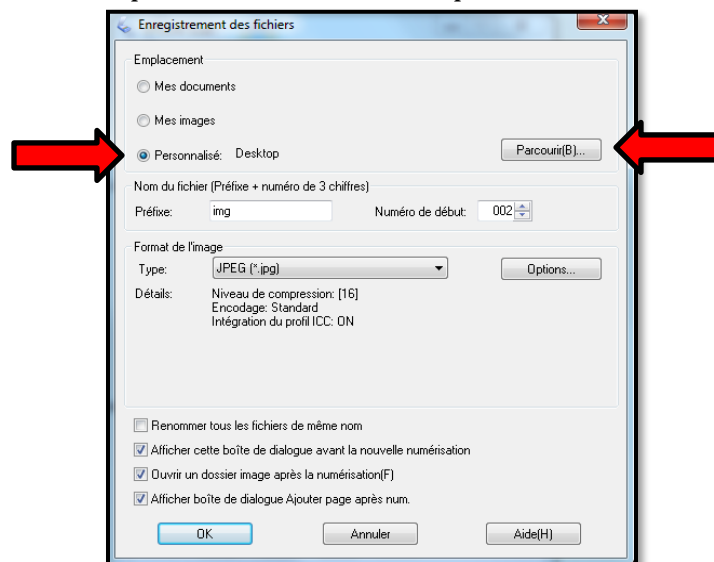
Le « **mode auto** » vous permet de faire une numérisation rapide selon des paramètres préétablis. Ce mode tente de détecter le type de document et d'appliquer les meilleurs paramètres pour ce type.



À cette étape, vous pouvez dès maintenant choisir où enregistrer vos numérisations. Commencez par sélectionner « personnaliser... » :

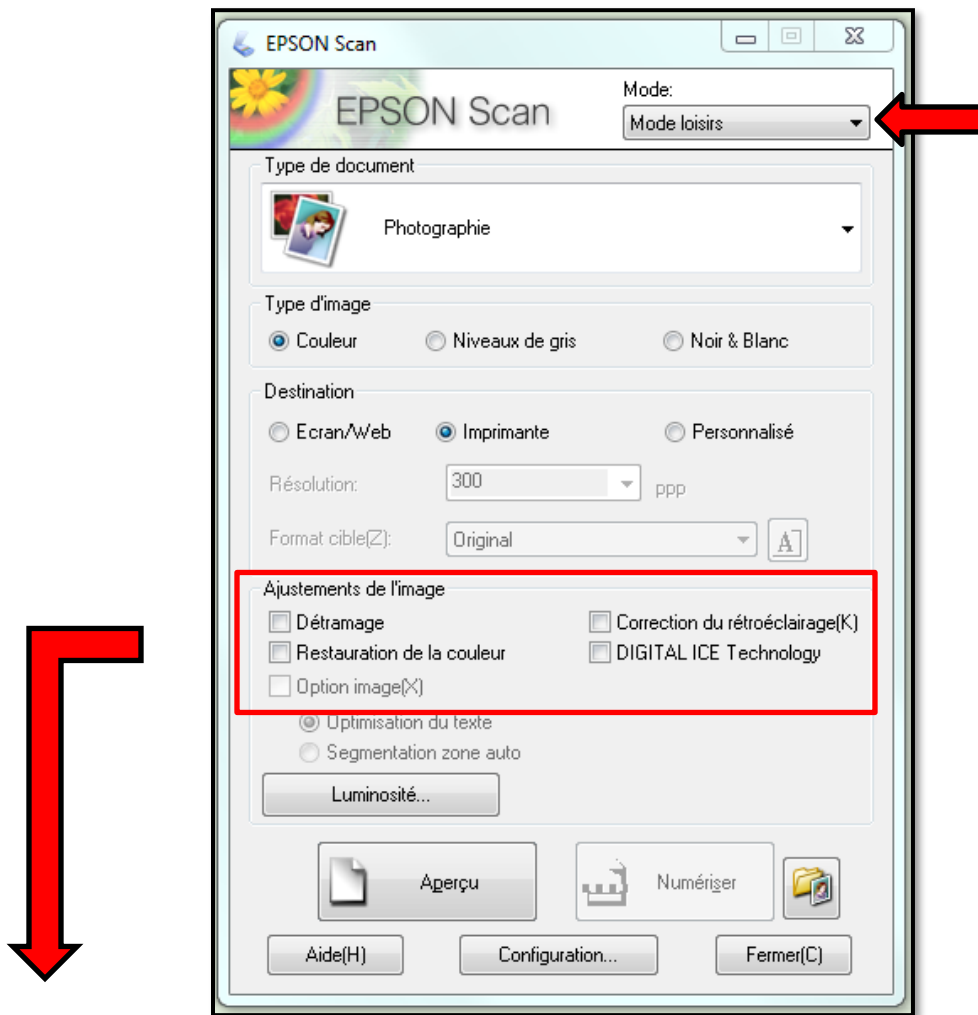


En cliquant sur « Enregistrement des fichiers... », le menu suivant s'ouvrira à vous. En sélectionnant « Personnalisé » puis « Parcourir », vous pourrez choisir l'endroit de sauvegarde.



2.1.2. Mode loisirs

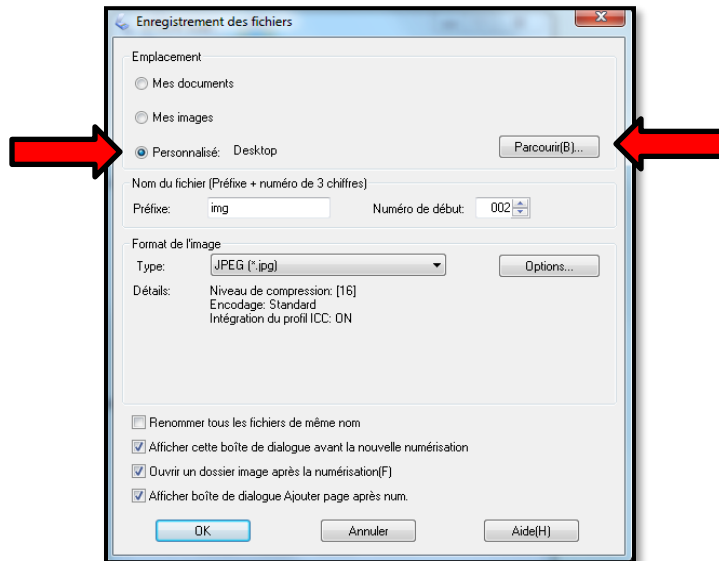
Le « **mode loisirs** » vous permet de sélectionner certaines options vous-même.



Par exemple...

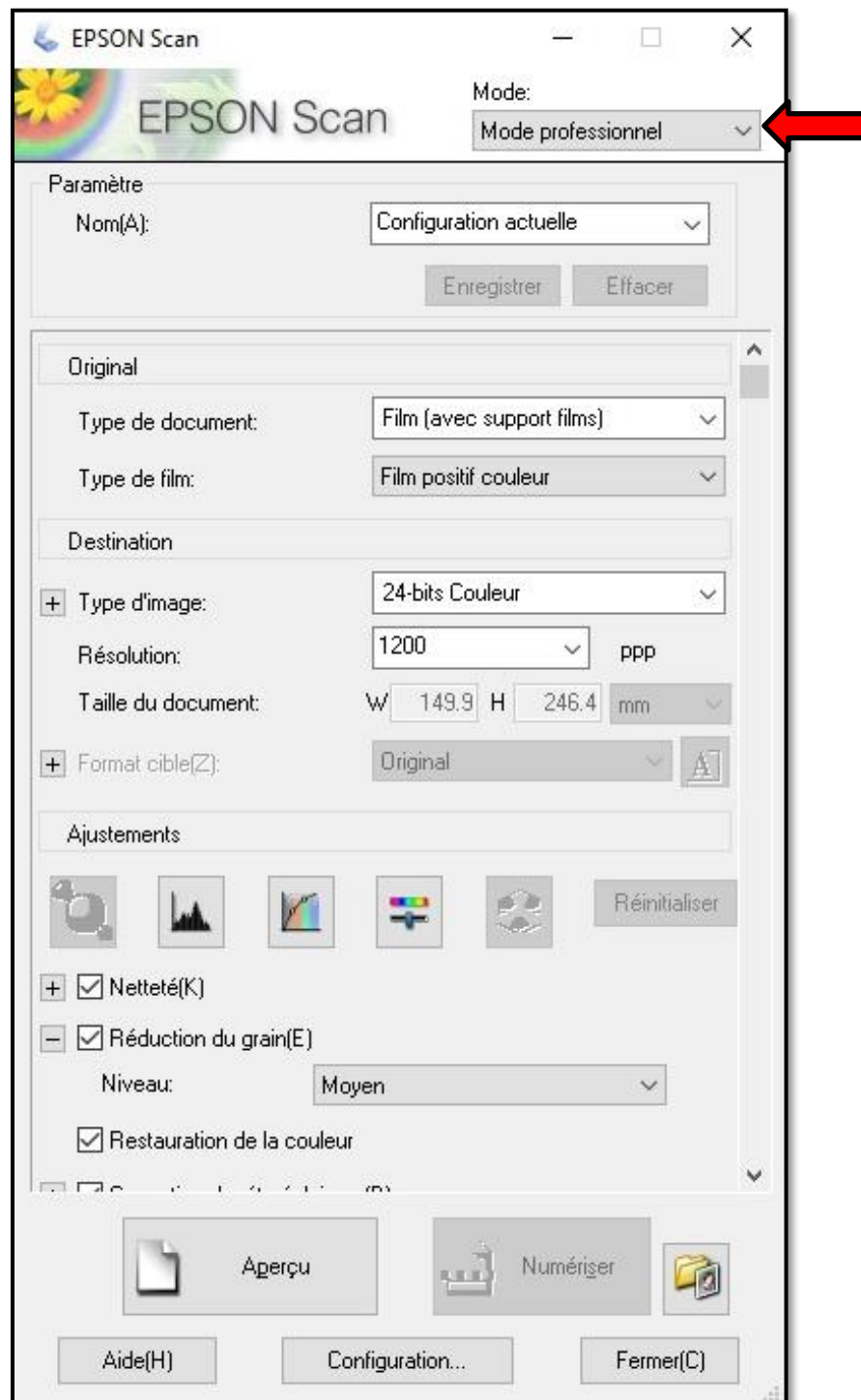
- Détramage : lisse les points qui composent une image pour obtenir une image en tons continus.
- Restauration de la couleur : ravive les couleurs.
- Correction du rétroéclairage (K) : rend les sections d'ombre plus claires.
- Digital ICE Technology : supprime automatiquement les défauts de surface (poussières et égratignures).

Le « mode loisirs » vous demandera de choisir à quel endroit enregistrer la numérisation de façon automatique. Vous n'aurez qu'à choisir « Personnalisé » puis « Parcourir ».



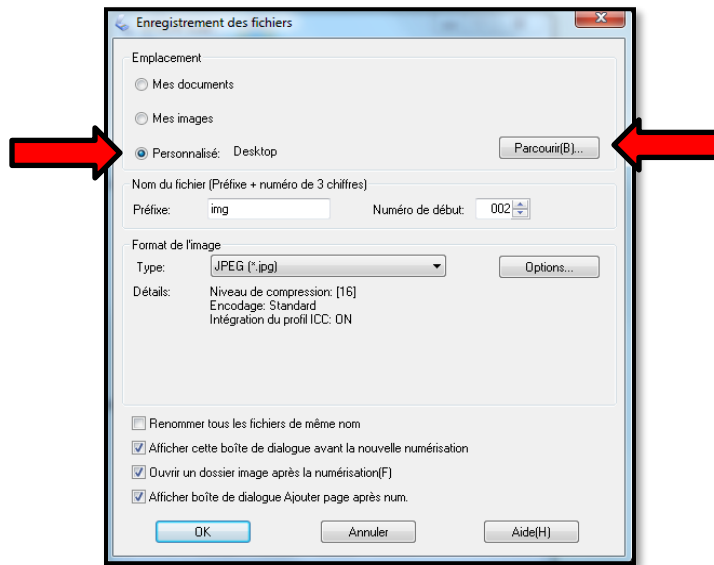
2.1.3 Mode professionnel

Le « **mode professionnel** » vous permet de sélectionner l'ensemble des options offertes par le logiciel.



Pour approfondir vos connaissances avec EPSON Scan, vous pouvez vous rendre au lien suivant : <https://files.support.epson.com/docid/cpd4/cpd41531.pdf>.

Le « mode professionnel » vous demandera de choisir à quel endroit enregistrer la numérisation de façon automatique. Vous n'aurez qu'à choisir « Personnalisé » puis « Parcourir ».



Étape 2.2. SilverFast

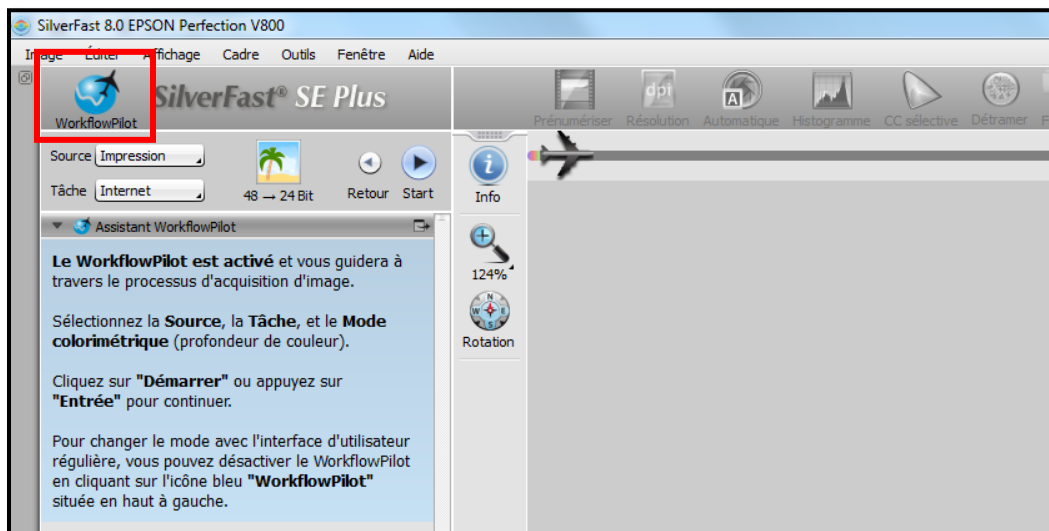
Vous trouverez aussi un raccourci sur le bureau pour le logiciel « **SilverFast** ».



La particularité de ce logiciel est qu'il vous donne accès à l'ensemble des possibilités qu'offre notre numériseur. Pour lancer le logiciel, appuyez simplement sur démarrer :



Pour vous aider dans l'utilisation de ce logiciel, vous pouvez travailler en mode « **WorkflowPilot** ». Il vous guidera dans les choix des différents paramètres à utiliser pour optimiser vos numérisations. Vous n'aurez qu'à suivre les indications présentées dans la colonne de gauche.



En mode « WorkflowPilot » désactivé, SilverFast offre la liberté d'utiliser une multitude d'outils à votre guise. Vous trouverez, par exemple, la suppression des poussières et des rayures.

Une fois que la numérisation est faite, cliquez sur SRD. Dans les options de gauche, choisissez « Suppression des poussières et des rayures ».

Pour approfondir vos connaissances avec SilverFast, vous pouvez vous rendre au lien suivant : <http://www.silverfast.com/download/docu/silverfasteastudio8modedlscourtfr2014-12-04.pdf>.